



모바일로  
만나는  
중랑구  
소식

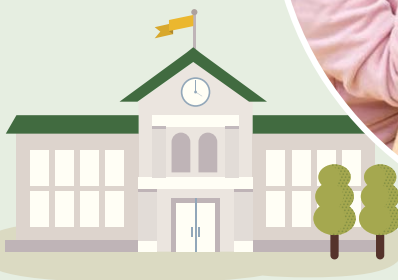


음성으로  
만나는  
중랑구  
소식

# 중랑 소식

2022 3월  
제546호

## 설렘 가득한 3월을 응원해 봄



### 특별기획

- 우리들의 새 학기를 부탁해
- 달라지는 코로나19 대응체계

### 중랑안테나

- 2022년 중랑행복농장 분양 안내
- 미취업청년 취업장려금 지원 사업

### 의회소식

- 본회의 수어통역서비스 도입
- 제252회 정례회 구정질문 요약

### 건강특특

- 서울형 유급병가 지원
- 건강(암)검진 미수검자 연장 신청



# 3월, 새로운 시작! 우리들의 새 학기를 부탁해

봄처럼 설레며 기다려온 새 학년 새 학기가 시작되었습니다.  
성큼 자란 아이들을 바라보는 가족의 마음에는 기대와 걱정이 반반씩 자리 잡고 있을텐데요,  
새 학기를 시작하는 우리 아이들을 위한 교육도시 중랑의 다양한 사업과 시설을 소개합니다.  
그럼 다같이 새로운 시작을 향해 출~발!!

## 꿈과 희망을 키우는 **방정환 교육지원센터**

지난해 5월 문을 연 방정환 교육지원센터는 소파 방정환 선생님의 교육철학을 계승하여 학교와 가정 그리고 지역사회를 연계하는 중랑구 교육정책의 컨트롤타워 역할을 수행하고 있습니다. 특히 어린이부터 청소년을 위한 진로상담은 물론, 학부모를 위한 역량 강화 교육까지 마련되어 있어 중랑구민 누구나 이용 가능한 즐거운 배움 공간입니다.



### 방정환 교육지원센터 프로그램

#### ◀ **창의적 민주시민을 기르는 방정환 전인 교육**

- 청소년 성장 프로그램  
(민주시민, 경제, 노동, 인권 등 5개 분야)
- 열린 학부모 대학 등

#### ◀ **학교와 함께하는 프로그램**

- 찾아가는 진로·진학 프로그램
- 대학 캠퍼스 투어
- 전공심화 탐구(인문, 사회, 과학, IT 등)

#### ◀ **지역과 함께하는 프로그램**

- 현장 진로 체험처 방문
- 디딤돌 멘토링(대학생 및 지역인사와 멘토링)

#### ◀ **학생의 성장을 도와주는 학생지원 프로그램**

- 진로진학 및 자기소개서 컨설팅
- 진로·진학 설명회, 면접논술 특강 등
- 4차산업 프로그램
- 진로직업체험센터
- 생애주기 학생 맞춤 관리
- 자기주도 학습 프로그램

#### ◀ **우리 아이 더 잘 키우기 위한 학부모 교육**

- 학부모 진로·진학 코칭맘
- 학부모 평생교육 등
- ※ 구체적인 프로그램 일정 및 세부내용은 홈페이지에서 확인할 수 있습니다.



### 이 용 안 내

위 치 중랑구 망우로 325(상봉동)

교 통 지하철 7호선 상봉역 1번 출구 도보 5분  
중앙선 망우역 1번 출구 도보 7분

이용대상 중랑구민 누구나

운영시간 (평일) 09:00 ~ 22:00 / (토·일) 10:00 ~ 18:00

홈페이지 educenter.jungnang.go.kr

방정환 교육지원센터 ☎ 02-2094-1885



## 놀면서 배우는 아이들의 꿈터 우리동네 키움센터

방과 후 돌봄공백을 채워주는 아이들이 행복한 공간입니다.

**이용대상** 만 6세 ~ 12세 아동

**운영내용** 급식 및 간식 제공, 독서·숙제 지도, 신체놀이 등 돌봄

**이용료** 월 5만 원(간식 포함, 급식비 별도)

**이용방법** 전화 및 방문상담 후 우리동네키움포털 온라인 신청(icare.seoul.go.kr/icare)

### 1호점

신내동 우리동네 키움센터

신내역로1길 145, 101호

☎ 02-435-2157



### 2호점

묵동 우리동네 키움센터

신내로25가길 2, 303호

☎ 02-972-6633



### 3호점

면목동 우리동네 키움센터

용마산로 209, 상가동 1호

☎ 02-492-9598



새로  
생겼어요

여성가족과 아동복지팀 ☎ 02-2094-1792

너도 #딩가동  
딩가딩가 놀다 가딩가

## 이럴땐 여기! 청소년을 위한 다양한 공간



친구들과 편하게  
놀고 쉬고 싶어

### 안전한 청소년 전용 커뮤니티 공간 “딩가동”

**이용대상** 중랑구 청소년 누구나

**시설안내** 게임존, 노래방, 포토존, 모임존 등

**홈페이지** dingga.jungnang.go.kr

#### 1번지

용마산로117길 42  
(☎ 02-2094-0085)

#### 2번지

면목천로 127  
(☎ 02-2207-7942)

\* 묵1동, 면목2동, 망우본동에도 딩가동이 개관 예정입니다!

체육청소년과 청소년팀 ☎ 02-2094-0083



나는 조용히  
공부하고 싶어

### 자기주도 학습 환경에 최적화된 “청소년 독서실”

**이용대상** 청소년, 성인 등 중랑구민 누구나

**이용료** 청소년 기준 월 1만 원(일 500원)

#### 시설명

면목 청소년 독서실

용마 청소년 독서실

망우 청소년 독서실

#### 위치

동일로 619  
(☎ 02-439-4692)

용마산로 393  
(☎ 02-496-8689)

봉우제로 233  
(☎ 02-432-8030)



내 꿈은  
유튜버!

### 다양한 미디어교육이 있는 “중랑 미디어센터”

**이용대상** 중랑구 거주자, 중랑구 소재 학교의 학생

**위치** 용마산로 209, 지하 1층

#### 운영내용

- 캠코더, 카메라 등 미디어 장비 대여
- 미디어 교육, 제작에 필요한 공간 대관
- 미디어 강좌 및 체험 프로그램 제공

중랑 미디어센터 ☎ 02-2094-0661 ~ 4

## 입학 전 알아보는 학교탐구생활



### 입학 전 예방접종 먼저 확인하세요!

#### 초등학교 입학자(4종)

DTaP 5차, IPV 4차, MMR 2차, 일본뇌염(불활성화 백신 4차 또는 약독화 생백신 2차)

#### 중학교 입학자(3종)

Tdap(또는 Td) 6차, 일본뇌염(불활성화 백신 5차 또는 약독화 생백신 2차), HPV 1차(만12세 여학생 대상)

\* 예방접종도우미 누리집(nip/kdca.go.kr)에서 접종 확인 가능

중랑구보건소 건강증진과 ☎ 02-2094-0825, 0838

### 입학준비금 지원으로 부담 덜어드려요

**지원대상** 서울시 소재 초·중·고등학교 신입생

**지원금액** (초등) 1인당 20만 원, (중·고등) 1인당 30만 원

**지원방법** 모바일 제로페이 포인트 또는 학교 교복주관구매

**사용범위** 의류(일상복류, 교복, 가방 등) 및 각종 도서

#### 기타 안내사항

- 신청방법 및 지급시기 문의 : 입학 학교
- 제로페이 사용방법 문의 : 제로페이 콜센터(☎ 02-1670-0582)

서울교육콜센터 ☎ 02-1396

# 나는 녹색도시 중랑에 산다

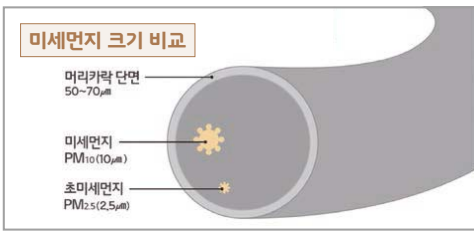
이젠 친환경을 넘어 '필환경' 시대입니다.  
푸른 하늘, 맑은 공기, 깨끗한 물 등 아름다운 자연을 가진  
녹색도시 중랑을 만들기 위해 모두 함께해요.



**봄철 불청객 미세먼지  
생활 속 대응요령을 알아봐요**

## 미세먼지란?

대기 중 떠다니거나 흩날려 내려오는 입자상 물질 중 흡입성 먼지를 말하며, 크기에 따라 미세먼지(PM10, 10 $\mu$ m 이하)와 초미세먼지(PM2.5, 2.5 $\mu$ m 이하)로 구분됩니다.



## 미세먼지가 건강에 얼마나 해로운가요?

미세먼지가 우리 몸 속으로 들어오면 면역세포가 반응하여 몸의 각 기관에서 부작용인 염증반응이 발생되어 천식, 호흡기, 심혈관계 질환 등이 유발될 수 있습니다.

## 비상저감조치란 무엇인가요?

고농도 미세먼지가 일정기간 지속시에 단기간에 대기질을 개선하기 위한 비상조치를 말합니다. 비상저감조치가 발령되면 긴급 재난문자 전송, 중앙구청 홈페이지 등을 통해 전파됩니다.

## 비상저감조치 시행되면 어떻게 해야하나요?

- 1 외출은 가급적 자제하기
- 2 외출 시 보건용 마스크(식약처 인증) 착용하기
- 3 외출 시 대기오염이 심한 곳은 피해 활동량 줄이기
- 4 외출 후 깨끗이 씻기
- 5 물과 비타민C가 풍부한 과일·야채 섭취하기
- 6 환기, 물청소 등 실내공기질 관리하기
- 7 대기오염 유발행위 자제하기

맑은환경과 대기관리팀 ☎ 02-2094-2444

## #1 환경 보호하고 마일리지 차곡차곡

### 승용차마일리지

자동차 감축운행 실적에 따라 다양한 인센티브를 제공합니다.

- 대상** 서울시 등록 12인승 이하 비사업용 승용/승합차  
**가입방법** '승용차마일리지' 검색 후 온라인 가입 혹은 구청·동주민센터 방문 신청  
**참여혜택** 감축 실적에 따라 최대 8만 마일리지 지급  
**활용방법** 모바일상품권, ETAX마일리지 전환(현금전환, 지방세 납부 등), 기부 등

다산콜센터 ☎ 120  
 교통행정과 교통행정팀 ☎ 02-2094-2560

### 에코마일리지

에너지(전기, 가스, 수도 등)를 절약한 만큼 마일리지로 돌려받으세요.

- 신청대상** 개인(가정), 단체(사업장, 학교) 등  
**신청방법** 에코마일리지 홈페이지(ecomileage.seoul.go.kr) 혹은 구청·동주민센터 방문 신청  
**가입혜택**

- 개인회원 : 절약 실적에 따라 최대 5만 원 상당의 마일리지 지급
  - 단체회원 : 절약 실적에 따라 최대 1천만 원 에너지 효율화 사업비 제공
- 활용방법** 모바일상품권, 전통시장 상품권, ETAX마일리지 전환(현금전환, 지방세 납부 등), 아파트 관리비 납부 등

맑은환경과 녹색성장팀 ☎ 02-2094-2454

## #2 제대로 버리기, 재활용 분리수거할 지원

**신청기간** 물량 소진 시까지(선착순)

**설치대상** 도시형생활주택

- 연립주택, 다세대주택, 원룸 등 10세대 이상의 주택
- 관리자 지정 필수(해당 주택 거주자)

**지원내용** 분리수거함(4구) 및 비닐(50L 일정량)

- 분류 : 비닐, 페트병, 플라스틱류, 투명페트병, 고철·캔·병
- 규격 : 1,200L x 350W x 720H mm

**신청방법** 전담관리인 및 설치위치 선정 후 관할 주민센터에 신청서 제출



### 올바른 분리배출을 위한 4대 원칙



청소행정과 자원순환팀 ☎ 02-2094-1948

## #3 환경친화적자동차 충전구역은 양보하기

친환경자동차법 개정('22. 1. 28. 시행)에 따라 환경친화적자동차 충전시설(구역) 및 전용 주차구역에 내연기관 자동차를 주차하거나 충전을 방해하는 행위가 금지됩니다.

**계도기간** 1. 28.(금) ~ 4. 27.(수)

**단속대상** 전기차 충전시설 및 전용 주차구역

**과태료** 10만 원 ※ 3개월 계도기간 시행 후 과태료 부과



맑은환경과 에너지관리팀 ☎ 02-2094-2403



3월 23일

# 중랑구 환경교육센터가 개관합니다!



봄철의 미세먼지, 여름의 폭염... 지구온난화로 인해 갈수록 심각해지고 있는 기후변화는 우리의 일상에 많은 영향을 끼치고 있습니다. 중랑구 환경교육센터는 지역과 함께하는 지속가능한 환경교육의 거점 허브센터로 구민의 환경감수성을 높이고 기후위기 대응의 중요성을 알려 푸르고 행복한 중랑구를 만드는 데 기여합니다.

## 미래의 환경지킴이를 양성합니다

일상 속 환경교육 및 중랑구 맞춤 교육프로그램 진행을 통하여 지역 주민들을 환경실천가로 양성하고, 나아가 중랑구를 환경교육도시로 선도합니다.



### 체험전시로 배우는 교육

- 환경지도로 보는 중랑구의 자연
- 실감미디어 체험을 통해 배우는 기후변화 대응
- 환경 이슈를 반영한 기획 전시



### 자연과 함께하는 교육

- 묵동천, 중랑천, 봉화산 등의 중랑구 생태체험 교육
- 신내어울공원을 활용한 텃밭 연계체험 등



### 학교 연계 교육

- 동부교육지원청, 관내 어린이집, 유치원, 학교 등 교과 연계 환경 교육
- 찾아가는 기후변화대응학교 운영



### 환경교육 민·관·학 거버넌스

- 구와 지역 환경단체, 관내 학교가 함께하는 환경교육네트워크
- 분야별 전문성과 경험을 공유하여 중랑 환경교육 활성화 지원

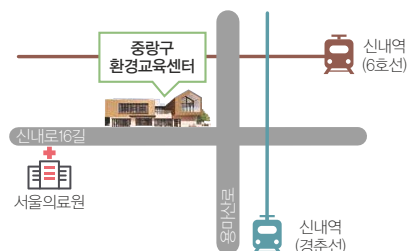
## 누구에게나 열려있는 공간입니다

중랑구 환경교육센터는 유아에서 성인에 이르기까지 전 연령대의 주민들이 환경에 대해 학습하고 체험할 수 있는 공간입니다.

2F	1F	지하	외부
<b>환경 컨퍼런스홀</b> 학교 연계 수업, 특강 등 대규모 인원 강의	<b>생태열린마루</b> 교육 오프닝 및 기획 전시 공간	<b>온라인강의실</b> 온오프라인 복합교육을 위한 온라인 교육 공간	<b>신내어울공원</b> 텃밭, 주민참여 행사 개최, 휴게시설
<b>에코공방</b> 제로웨이스트 등 체험 교육 공간	<b>꾸러기마루</b> 어린이를 위한 환경교육 공간	<b>체험전시실</b> 기후위기체험 실감미디어, 기획전시	
<b>휴게공간</b> 휴게실	<b>로비</b> 생태열린마루와 연계한 체험 전시	<b>선큰</b> 기획전시와 연계된 체험 교육	

## 이용안내

**주소** 중랑구 용마산로 697(신내동 315-9) 신내어울공원  
**이용대상** 중랑구민 누구나  
**운영시간** 화 ~ 토 9:00 ~ 18:00(월요일, 일요일, 법정공휴일 휴관)  
**이용신청** 중랑구청 홈페이지(www.jungnang.go.kr) 회원가입 후 온라인 신청  
**문의 ☎** 02-2094-2426



1년 365일 작은 나눔 큰 행복

제25기 해도두리 가족봉사단 모집



**신청대상** 중랑구에 거주하는 초등학교 고학년 이상 자녀를 둔 가족  
**인원** 20가족  
**활동기간** 3월 ~ 7월(월 1회 토요일 / 총 5회)  
**신청기간** 2. 21.(월) ~ 3. 4.(금) 선착순 모집  
**신청방법** 중랑구청 홈페이지(www.jungnang.go.kr) 온라인 접수 후  
 게시글에 첨부된 신청서 작성하여 담당자 이메일  
 (jinv@jn.go.kr)로 제출  
**봉사내용** 동네방네 중랑구 알리미, THE 깨끗한 우리 동네 만들기,  
 우리 가족은 지구지킴이  
**참여혜택** 봉사시간 인정 및 수료증 수여

중랑구 자원봉사센터 ☎ 02-2094-1365  
 복지정책과 자원봉사팀 ☎ 02-2094-1656

면목 행복키움 마을공동일터 참여자 모집

**대상** 육아건강가사 등의 이유로 지속적인 취업이 어려운 40 ~ 60세  
 중랑구 거주 여성

**참여시간** 평일 9:00 ~ 18:00 (연중)

**장소** 면목 마을공동일터(용마산로94길 64-78)

**모집기간** 3. 1.(화) ~ 3. 31.(목)

**내용** 실바정리, 물품포장, 라벨부착, 부품조립 등

면목 마을공동일터 ☎ 02-436-9040

▶ **정몽구형 유튜브 채널**

[중랑매거진]을 확인하세요!

나도 키워볼까? 중랑행복농장 분양 신청하세요!

**신청대상** 신청일 현재 중랑구에 주민등록이 되어 있는 모든 구민

※ 1세대 당 1구좌만 신청 가능

**신청기간** 3. 2.(수) 10:00 ~ 3. 7.(월) 23:59

**신청방법** 온라인 접수

※ 중랑구청 홈페이지(www.jungnang.go.kr) ▶ 구민참여 ▶ 인터넷  
 접수 ▶ 분양계시금

**선정방법** 무작위 전산 추첨

**위치 및 분양규모**

구분	위치	분양규모
중랑행복1농장	신내동 256-9 일대	텃밭 130구좌
중랑행복2농장	망우동 423-43	텃밭 50구좌, 배나무 25그루
중랑행복3농장	망우동 113-2 일대	텃밭 85구좌(일반 67, 취약계층 18)

※ 중랑행복1·2·3농장 텃밭 중복 신청 불가

※ 취약계층 범위 : 중랑구민 중 기초생활수급자, 한부모가정, 장애인,  
 북한이탈주민, 다문화가정

**분양금액** 텃밭 1구좌 연간 3만 원(취약계층 무료)

배나무 1그루 연간 10만 원

도시농업과 도시농업운영팀 ☎ 02-2094-1072~4



2022년 주민참여예산 주민제안사업 공모 안내

주민참여예산이란?

예산편성과정에 주민들이 직접 참여하여 주민의 선호와 우선순위에 따라  
 사업을 스스로 결정할 수 있는 제도

**공모기간** 2. 7.(월) ~ 5. 18.(수)

**자격** 중랑구민 또는 중랑구 소재 기관, 사업체 종사자, 학생

**방법**

- 인터넷 : 중랑구청 홈페이지(www.jungnang.go.kr) ▶ 구민참여 ▶ 주민  
 참여예산제 ▶ 사업제안

- 이메일 : angela7942@jn.go.kr

- 우 편 : 서울시 중랑구 봉화산로 179 4층 마을협치과 주민참여예산 담당자 앞

- 방 문 : 중랑구청 4층 마을협치과 마을협치팀

**제출서류** 주민제안사업신청서 제출(구 홈페이지에서 다운로드 가능)

**제안사업 범위**

구분	일반사업
<b>대상사업 범위</b>	<ul style="list-style-type: none"> <li>일반분야                             <ul style="list-style-type: none"> <li>생활주변 불편사항 등 소규모 동네환경 개선사업</li> <li>공원, 도로 등 공공시설물 개선 사업</li> <li>장애인, 노인, 다문화 등 사회적 약자계층 지원 사업</li> <li>기타 주민 안전, 문화, 복지 등 구정발전을 위한 사업 등</li> </ul> </li> <li>정책과제 분야                             <ul style="list-style-type: none"> <li>"기후위기에 대응하는 중랑구 만들기" : 기후위기를 해결하는 데에                                  도움을 줄 수 있는 사업</li> </ul> </li> </ul>
<b>제외사업 범위</b>	<ul style="list-style-type: none"> <li>인건비 등의 법정경비</li> <li>단년도 사업이 아닌 계속사업</li> <li>특정단체(개인) 지원을 전제로 요구하는 사업</li> <li>총사업비 1억 이상, 행사성 사업 3천만 원 이상 사업 제외</li> </ul>

※ 제안하신 사업은 부서검토 및 주민참여예산위원회 심사 후 주민투표를  
 거쳐 최종 선정되며 최종 선정된 사업은 2023년 해당 부서에서 시행예정

마을협치과 마을협치팀 ☎ 02-2094-0433

넓은 옥내급수관 교체하세요!

옥내급수관을 교체하여 안전하고 깨끗한 수도물을 집에서 공급받으세요.

**대상** '94. 4월 이전에 건축된 아연도강관(비내식성) 사용 주택

※ 근린생활시설은 지원 불가

**지원금액**

구분	단독주택	다가구주택	공동주택	공용수도관
지원금액	최대 150만 원	최대 500만 원	최대 80만 원	최대 40만 원

※ 다가구주택의 경우 가구별 지원금액 상이함

**신청문의** 다산콜센터 ☎02-120 혹은 동부수도사업소

동부수도사업소 ☎ 02-3146-2470~4

저소득주민 무료중개서비스 지원

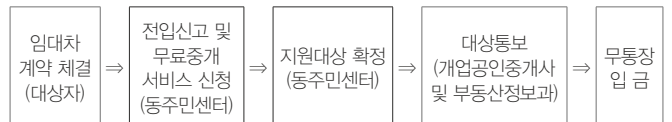
**지원대상** 국민기초생활보장수급자, 소년·소녀가장, 장애인(심한장애)

**지원내용** 저소득주민 중 임차보증금 1억 원 이하의 주거용 전·월세 계약자에  
 중개수수료 100%지원

**시행기간** 연중

**지원방법** 임대차거래가 완성되고 전입신고 후 대상자에게 무통장입금

**지원절차**



부동산정보과 부동산행정팀 ☎ 02-2094-1472



## 서울 임차 소상공인 지원자금 신청 안내

**신청기간** 2. 7.(월) ~ 3. 6.(일) ※ 이의신청 : 3. 7.(월) ~ 3. 13.(일)  
**신청대상** '20년 또는 '21년 연매출 2억 원 미만 임차 사업장 운영 소상공인  
**지원금액** 사업장별 100만 원  
**신청방법**  
 - 온라인 신청(원칙) : 2. 7.(월) ~ 3. 6.(일) ⇨ <http://서울지킴이자금.kr>  
 - 현 장 신 청(예외) : 2. 28.(월) ~ 3. 4.(금) ⇨ 신내2동관상복합청사 1층

다산콜센터 ☎ 02-120  
 현장접수처 ☎ 02-2094-0585

## 우리동네 개발, 주택개발과로 문의하세요

정부24대책 및 서울시 주택공급 활성화 방안에 따라 2022년 중랑구의 재개발 추진을 위한 전담 부서 주택개발과가 새롭게 탄생하였습니다. 중랑구 맞춤형 사업을 실시하여 신속하게 주택을 확대 공급하고 중랑구민의 주거안정 및 주거환경을 개선하겠습니다.

사업 유형	문의
공공개발·재건축, 민간개발사업	주거정책팀 ☎ 02-2094-6882~3
도심 공공주택 복합사업	공공주택팀 ☎ 02-2094-6892
소규모주택 정비 관리지역 및 소규모주택 정비사업	소규모주택팀 ☎ 02-2094-6902~3

## 2022년도 개별주택가격 열람 및 의견제출

**대 상** 지역 내 단독·다가구 및 주상복합주택  
**기 간** 3. 22.(화) ~ 4. 11.(월)  
**방 법** 중랑구청 세무종합민원실, 각 동주민센터, 가격열람사이트 ([http://kras.seoul.go.kr/land\\_info](http://kras.seoul.go.kr/land_info))를 통해 가격 열람 및 의견제출  
 세무과 ☎ 02-2094-1314

## 미취업청년 취업장려금 지원 사업 ▶ 중랑구청 유튜브 채널 [중랑매거진을 확인하세요]

**신청기간** 3. 14.(월) 09:00 ~ 5. 13.(금) 18:00  
**지원대상** 중랑구 거주 만 19세 ~ 34세 미취업자 중 최종학력 졸업 후 2년 이내인 청년  
**자격조건** ① ~ ⑤ 모두 적합할 것  
 ① 주민등록상 기준일자가 1987. 1. 1. ~ 2003. 12. 31.년생  
 ② 최종학력 졸업년도(중퇴, 제적, 수료)가 '20년, '21년, '22년에 해당  
 ③ 미취업상태로 고용보험 미가입자  
 ※ 단, 주 26시간 이하 또는 3개월 이하 단기근로자는 신청가능  
 ④ 대학 및 대학원 재학생·휴학생, 군복무자 제외  
 ⑤ 현재 실업급여수급자 및 '21년 및 '22년 국민취업지원제도(1유형) 기참여자는 제외  
**지급인원** 2,500명(예산소진 시 사업종료)  
**지원내용** 1인당 50만 원(중랑사랑상품권 지급)  
**신청방법** 서울청년포털(<https://youth.seoul.go.kr/youth/>) 가입 후 온라인신청  
 ※ 자세한 사항은 '서울청년포털' 및 '중랑구청' 홈페이지 공고문 확인  
 일자리창출과 청년지원팀 ☎ 02-2094-2272~3



## 중랑구민 누구나 혜택 받는 구민안전보험

**대 상** 중랑구민 모두 자동가입(주민등록 기준)  
**보험기간** '22. 1. 29. ~ '23. 1. 28. ※ 사고일로부터 3년 이내 청구 가능  
**보장대상** 사고지역에 관계없이 보장내용에 해당하는 경우  
**보상절차** 사고 발생 ▶ 보험사 신청(한국지방재정공제회 ☎ 1577-5939)  
 ▶ 보험사 심사 ▶ 보상처리  
**보장내역** ※ 타 보험과 관계없이 중복 보장

구 분		보장 금액
가스상해사고	사망 / 후유장애	1,000만 원 / 1,000만 원
뺑소나무보험차 상해	사망 / 후유장애	300만 원 / 300만 원
의사상자상해 보상금		600만 원
의료사고 법률비용 지원		200만 원
감염병 사망		200만 원
물놀이사고 사망		200만 원
청소년 유괴납치인질 일당		10만 원
미아찾기 지원금		30만 원
개물림 사고 응급실 내원 치료비		30만 원

한국지방재정공제회 ☎ 1577-5939  
 도시안전과 안전기획팀 ☎ 02-2094-0277

## 3월은 환경개선부담금 납부의 달입니다

**부과대상** '12. 7. 1. 이전 출고된 경유 차량의 소유자  
**대상기간** '21. 7. 1.(목) ~ '21. 12. 31.(금) (후납제)  
**납부기간** 3. 16.(수) ~ 3. 31.(목)  
**납부방법** 전용계좌, 고지서·인터넷 납부, 은행공과금수납기, 스마트폰, ARS  
 ※ 3월에 연납신청 시 '22년 2기분에 대해서 10% 감면  
 맑은환경과 생활환경팀 ☎ 02-2094-2423



제20대  
 대통령선거

선거일 투표 **3월 9일(수)** 오전 6시~오후 6시  
 ※ 코로나19 확진·격리 유관자: 오후 6시~오후 7시 30분  
 사전투표 **3월 4일(금)~5일(토)** 매일 오전 6시~오후 6시



※ 자세한 사항은 중앙선거관리위원회 홈페이지를 참고하십시오.



## 중랑구의회 소식

중랑구의회 홈페이지를 방문하시면 더욱 다양한 의정활동을 보실 수 있습니다.

홈페이지 [council.jungnang.go.kr](http://council.jungnang.go.kr)

페이스북 [www.facebook.com/jungnangcouncil](http://www.facebook.com/jungnangcouncil)

## 제253회 임시회 마무리

### 구정에 관한 질문 및 조례안 등 15건 안건 처리

서울시 중랑구의회(의장 은승희)가 지난 1월 24일 제2차 본회의를 끝으로 제253회 임시회를 마무리했습니다.

1월 17일 제1차 본회의로 시작한 이번 임시회는 1월 18일부터 각 상임위원회별로 조례안 등 일반안건을 처리하고 2022년도 업무계획을 보고 받았습니. 이어서 마지막 날인 1월 24일 제2차 본회의를 열어 김진영, 오화근, 이병우 의원이 구정에 관한 질문을 실시한 뒤 조례안 9건, 규칙안 4건, 동의안 1건 등 총 15건의 안건을 처리한 후 폐회하였습니다.

은승희 의장은 폐회사에서 “2022년 부서별 소관 업무가 계획대로 잘 추진되고 의원님들께서 권고한 내용이 잘 반영될 수 있도록 적극 노력해 줄 것”을 집행부에 당부 하였습니다.



## 의정활동 참여 확대를 위한 본회의 수어통역서비스 도입

중랑구의회가 제253회 임시회를 시작으로 본회의 수어통역서비스를 도입하였습니다. 임시회 및 정례회 본회의에 중랑구 수어통역센터에서 파견된 수어통역사를 배치해 장애인의 알 권리를 보장하고 의정활동의 참여 기회를 넓히고자 합니다. 앞으로도 중랑구의회는 구민 누구나 쉽게 의정활동을 이해할 수 있도록 투명하고 열린 의회를 구현하는 데 최선을 다하겠습니다.



## 제253회 임시회 의결 의원발의 조례

지난 제253회 임시회(1. 17. ~ 1. 24.) 때 의결된 중랑구의회 의원 발의 조례 6건을 소개합니다. 조례와 관련한 자세한 사항은 중랑구의회 홈페이지([council.jungnang.go.kr](http://council.jungnang.go.kr))와 자치법규 정보시스템([www.elis.go.kr](http://www.elis.go.kr)(서울특별시 중랑구로 이동))을 통하여 확인하실 수 있습니다.

### 중랑구 장난감 도서관 설치 및 운영에 관한 조례 일부개정조례안

- 대표발의자 : 박열완 의원
- 발 의 자 : 김미숙, 김영숙, 오화근, 은승희, 이병우, 조희중, 최은주 의원

### 중랑구의회 장애인공무원 지원 조례안

- 대표발의자 : 김영숙 의원
- 발 의 자 : 김미숙, 김진영, 나은하, 박열완, 서상혁, 신하균, 오화근, 왕보현, 은승희, 이병우, 임익모, 장신자, 조성연, 조희중, 최경보, 최은주 의원

### 중랑구의회 사무기구 설치 및 직원정수 조례 일부개정조례안

- 대표발의자 : 왕보현 의원
- 발 의 자 : 김미숙, 김영숙, 김진영, 나은하, 박열완, 서상혁, 신하균, 오화근, 은승희, 이병우, 임익모, 장신자, 조성연, 조희중, 최경보, 최은주 의원

### 중랑구 경관 조례안

- 대표발의자 : 오화근 의원
- 발 의 자 : 김진영, 박열완, 서상혁, 신하균, 은승희, 이병우, 장신자, 조성연, 조희중 의원

### 중랑구의회 위원회 조례 일부개정조례안

- 대표발의자 : 오화근 의원
- 발 의 자 : 김미숙, 김영숙, 김진영, 나은하, 박열완, 서상혁, 신하균, 왕보현, 은승희, 이병우, 임익모, 장신자, 조성연, 조희중, 최경보, 최은주 의원

### 중랑구의회 의원 상해 등 보상금 지급에 관한 조례 일부개정조례안

- 대표발의자 : 서상혁 의원
- 발 의 자 : 김미숙, 김영숙, 김진영, 나은하, 박열완, 신하균, 오화근, 왕보현, 은승희, 이병우, 임익모, 장신자, 조성연, 조희중, 최경보, 최은주 의원



# 제252회 정례회 구정질문 요약



조성연 의원  
(면목4동, 면목7동)

## 1. 면목4동 행정복합타운 추진과 면목7동 복합청사 건립에 대하여

**조성연 의원** | 주민들의 숙원사업이었던 면목4동 행정복합타운과 면목7동 복합청사 건립이 주민 의견 수렴 등으로 지연되고 있는데, 현재 희망적인 부분이 있다면 말씀해 주시기 바랍니다. 특히 면목7동 복합청사 주차장 확보 관련 주민 건의가 많아 2차 설계에서 주차면이 더 늘어났음에도 불구하고 주민 기대치에는 미치지 못하는데, 추가적인 확보 계획은 있으십니까.

**구청장** | 면목4동 행정복합타운은 '21년 12월 중 근로자 아파트 철거 공사를 시작하고, '27년 완공을 목표로 '22년에 착공 예정입니다. 면목7동 복합청사는 기존 청사의 5배 이상 규모로 부지를 확보하고 설계 용역 중으로 '23년 9월 완공을 목표로 '22년 4월에 착공할 계획입니다. 면목7동 복합청사 주차장 문제는 오거리공원을 활용해 46면 정도의 주차면 확보를 추진 중입니다.

## 2. 직원 인사에 관하여

**조성연 의원** | 최근 중랑구청에 명예퇴직자가 늘어나는 추세입니다. 정년 전에 퇴직하는 직원이 늘어나면 긴 시간 쌓아온 노하우를 후배에게 전수하지 못할 뿐 아니라 퇴직 후 사회적응을 위한 교육을 받지 못해 손실이 클 것입니다. 정년에 아름답게 퇴직할 수 있도록 철저한 면담이 필요하다고 보는데 어떻게 생각하십니까.

**구청장** | 의원님 의견에 동의하며 명예퇴직을 고려하는 직원들

대상으로 상담을 보장하는 등 지원 방안을 찾겠습니다.

## 3. 중랑구 관내 각 센터의 향후 운영에 대하여

**조성연 의원** | 민선7기 각종 센터가 늘어났습니다. 센터 대부분이 지원 내지 매칭사업으로 시작하지만 일정 기간이 지나면 자치구에서 관리할 수밖에 없는데, 우리 구 재정이 이 센터들을 감당할 수 있을지, 직영 대신 위탁 운영을 해야만 하는지 궁금합니다. 전문가에게 맡기기 위해 위탁해야 한다면 현재 채용 인원들이 전문가가 맞는지 의문인데, 이에 대해 답변해 주시기 바랍니다.

**구청장** | 민선7기 개설된 센터는 23개소로 국·시비를 50% 이상 확보해 운영 중이며, 센터 운영에 감당할 수 있는 비용을 고려해 운영하겠습니다. 운영 방식에 대해서는 센터의 성격과 설립 목적을 고려해 결정할 것이며, 공개적이고 투명하게 직원을 채용하겠습니다.

## 4. 코로나19 방역과 관련하여

**조성연 의원** | '21년 11월 거리두기 조치가 완료된 후 구청에서 개최하는 행사가 많아지며 상황이 더 악화되었습니다. 코로나19 방역에 동참하는 의미에서 행사를 최소화하는 것이 바람직하다고 보는데 어떻게 생각하십니까.

**구청장** | 방역이 우선이라는 데 동의하며 행사를 자제하는 방향으로 노력하겠습니다.



이병우 의원  
(묵1동, 묵2동)

## 1. 정당선거사무소 회계책임자(공직선거법상 신분) 채용에 관하여

**이병우 의원** | 중랑구청에서 선거법상 신분이 정당선거사무소 회계책임자를 채용해 공무원이 되었고 해당 공무원은 임용 3일 후 공무원 신분으로 중랑구 선관위에 회계보고서를 제출한 사실이 있습니다. 어떻게 이런 인사가 가능했는지 구청장의 생각을 듣고 싶습니다.

**구청장** | 저는 탈당 이후 공무원 임용이 되었다고 들었습니다만 지적하신 회계책임자로서 정당 활동을 했다는 부분이 공무원법상 위반되는지 유권해석을 받아 조치하겠습니다.

## 2. '효사랑봉사회'에 관하여

**이병우 의원** | 효사랑봉사회장의 명함 제작을 구청장 비서실장이 안내하고 주민센터 팩스번호가 기재된 명함이 인쇄된 것으로 보아 비서실장이 효사랑봉사회 조직을 주도하고 동장들이 협조했다는 의혹이 있습니다. 16개 각 동에 지회가 설립된 것에 대해 일각에서는 '22년 지방선거를 겨냥한 구청장의 사조직으로 의심하고 있는데 납득할 만한 설명이 필요하다고 생각합니다.

**구청장** | 효사랑봉사회는 자율적이고 자발적인 민간 봉사단체입니다. 만드는 과정에서 노하우 등 지원 요청이 있을 수 있고, 동에서 지원 또는 자문한 것으로 보입니다.

## 3. '중랑옹달샘'에 관하여

**이병우 의원** | 지난 여름 실시한 중랑옹달샘 사업은 교부세 지원이라는 정부 지침 대신 3억 5천만 원의 우리 구 예비비가 집행되었고, 선착순 생수 제공으로 폭염 취약계층 보호라는

핵심과는 거리가 멀었으며, 설치 장소 또한 폭염 취약계층이 쉽게 접근할 수 있는 곳이 아니었습니다. 또한 제공된 생수 절반 가까이가 수질 부적합 판정을 받았고, 생수 지원에 관한 공직선거법 위반 여부도 우선 확인에 그쳤을 뿐 아니라 사업 내부결재일에 앞서 사업이 시작되어 폭염특보가 끝난 이후에도 계속 진행되는 등 여러 문제점이 확인되었습니다. 그럼에도 '22년 이 사업을 다시 계획 중인데, 법적 근거와 절차 없이 무리해서 진행하는 이유가 무엇입니까.

**구청장** | 주민을 위해 필요하기 때문입니다. 「자연재해대책법」과 「재난 및 안전관리 기본법」을 넓게 해석해 사업을 실시하였고, 이 부분은 공직선거법에 위반되지 않는다는 선관위 회신을 받았습니니다.

## 4. 민선7기 중랑구청이 체결한 문제적 수의계약에 관하여

**이병우 의원** | 지난 구정질문에 이어 수의계약 관련 새로운 문제 유형을 제시합니다. 최초 계약 대비 설계용역계약이 과다하게 증액되거나 계약만료일에 설계 변경 후 금액을 증액한 사례가 있습니다. 조달구매가 가능한 물품을 수의계약으로 구매해 예산을 낭비하기도 하였으며, 직접생산 확인 절차를 무시하고 수의계약을 체결하거나 하나의 주소지에 같은 업체로 의심되는 사업자가 둘인 경우도 있었습니다. 공공에서 이런 문제적인 계약이 성행하는 것을 구청 자체 감사와 교육으로 개선하겠다는데, 행정적인 조치로 해결이 가능하다고 보십니까.

**구청장** | 감사는 실태를 정확하게 분석하는 데 1차적 목적이 있기 때문에 현황을 있는 그대로 분석해 대안을 마련하겠습니다.

## 제29호 의정연보 발간

- 중랑구의회 의정활동 이모저모 담겨... 구의회 홈페이지에서도 열람 가능 -

중랑구의회에서 2020년 하반기부터 2021년 상반기까지의 의정활동을 담은 제29호 의정연보를 발간했습니다.

의정연보에는 은승희 의장의 인사말을 시작으로 제8대 하반기 중랑구의회 구성 현황, 구정 및 의정 현황, 회기별 의회운영 및 위원회별 활동 현황, 행정사무감사, 구정질문 등이 수록되어 있습니다.

은승희 의장은 인사말에서 "제29호 의정연보에는 제8대

후반기 중랑구의회가 구민과 호흡하며 쉽 없이 달려온 1년의 노력이 담겨있다"며 "이 책이 구민에게 중랑 의정을 상세히 소개하는 안내서이자 앞으로의 지방자치 발전을 위한 소중한 지침서로 활용되길 바란다"고 밝혔습니다.

의정연보는 구민들이 손쉽게 찾아볼 수 있도록 중랑구의회, 구청 민원실, 보건소, 각 동 주민센터에 비치되어 있으며, 중랑구의회 홈페이지에서도 자유롭게 열람할 수 있습니다.



# 올 겨울, 여러분의 따뜻한 나눔에 감사드립니다

2022  
희망온돌  
따뜻한 겨울나기

저소득 주민의 겨울나기를 위한 '2022 희망온돌 따뜻한 겨울나기' 사업에 동참해 주신 주민여러분께 진심으로 감사드리며, 후원하신 성금·성품은 중랑구의 어려운 이웃에게 모두 지원됩니다.

기간 | '21. 11. 15.(월) ~ '22. 2. 14.(월)

모금현황 | 1,635,351천 원('21. 11. 15. ~ '22. 1. 31.)

• 성금 : 463,217천 원 • 성품 : 1,172,134천 원

복지정책과 복지지원팀 ☎ 02-2094-1637

후원해 주신 분(단체·개인) (1. 1. ~ 1. 31.)

- 면목본동** 김숙자(면목본동 주민자치회), 면목본동 민간재개발추진위원회(위원장 김무경), 십시일강협회(김형숙, 김홍미, 박이현, 황선화, 유순호, 주미덕), 스머프어린이집 직원 일동(원장 한지연), 강창구, 김미화, 김재철, 이수미, 이연씨네트웍스(대표 위영만), 이재홍, 이진희, 현대부동산(대표 장정원), 정해복(면목본동 행복나누리협의회 위원장), 한창근, 면목본동 통장협의회(회장 최낙봉), 문가네김밥(대표 현병현), 면목본동 청소년육성회(회장 현병현), 면목본동 청소년아동복지위원회(한지연, 유인숙, 김태연, 박형화, 박삼현), 빵이가득한집(대표 장성영), 면목본동 행복나누리협의회(위원장 정해복), 박일해치과의원(원장 박일해), 정소임(면목본동 44동장), 동서울농협 면목지점(조합장박유선), 대농마트(대표 엄원섭), 우리환경(대표 정광일)
- 면목2동** 면목2동 동부교회, 충만교회, 세계로교회, 나래어린이집, 한만규, 김재희, 임성욱, 면목2동 새마을부녀회
- 면목3·8동** 사가정새마을금고(이사장 박영화), 서울동부새마을금고(이사장 강요원), 예쁜새싹어린이집(원장 김은옥), 면목제3·8동 교동협의회, 명인어린이집(원장 윤성미), 우리환경(대표 정광일), ㈜우리돈종벌어축산(대표 김영호)
- 면목4동** 유매성, 면목4동 직능단체협의회, 늘푸른동아아파트 입주자대표회의, 면목4동 새마을문고, 대순진리회 부평화관, 박지영, 와도산악회, 동일교회, 용마새마을금고
- 면목5동** 김광호, 당현건설(대표 문당식), 구립또또어린이집(대표 윤미애), 최윤옥(7동장), 면목5동 새마을부녀회(회장 황재영), 전덕열
- 면목7동** 면목7동 사가정봉사회, 면목7동 효사랑봉사회, 천사어린이집, 새롬어린이집, 금빛어린이집, 면목7동 행복나누리협의회, 찬미장, 용마 새마을금고, 소우가(대표 정미경)
- 상봉1동** 최중숙(새마을문고 회장), 태릉피자(대표 문강일), 박희정, 상봉1동 새마을금고, 봉화어린이집, 참약국(대표 홍경화), 상봉어린이집, 호야텍스(대표 이은필), 부광통상(대표 오숙근)
- 상봉2동** 듀오트리스 입주민 일동, 서울시육외광고협회 중랑구지회, 상봉2동 행복나누리협의회(위원장 강석진), 상봉2동 효사랑봉사회(회장 송일상), 주식회사 쟁주, 정용범(상봉2동 새마을지도자협의회), 상봉2동 방위협의회(위원장 송종립), gs건설노동조합
- 중화1동** 해성어린이집(원장 엄인자), 온누리팔칼국수(대표 김명순), 중화1동 방위

- 협의회(회장 장점수), 중화1동 행복나누리협의회(위원장 김판길), 그린프라자(박상록), 청소년육성회(분회장 김재길), 정신교회(담임목사 한동현), MG중랑우리새마을금고(이사장 최우수)
- 중화2동** 중화2동 통장협의회, 변석구, 태능자원(대표 김재집), 최필호, 그린프자빌딩(대표 박성준), 소유컴퍼니(대표 정영섭), (사)우리농업지킴이운동본부(NH농협 중앙본부 위원장 위성범), 주정형외과(원장 주성대), 서울특별시물리치료사협회(회장 박재명), 중랑옴세마을금고(이사장 오영애)
- 목1동** 노시욱(기아오토류 신내점 대표), 정현섭(목1주택재건축 조합장), 김인섭(목동 청년주택 이사), 이미영, 전주이씨 익녕군 파총회, 우리들어린이집, 목1동 자유총연맹, 사랑나눔교회, 성덕중앙교회, 솔산드림태권도, 대순진리회 목동화관, 목1동 주민센터 직원 일동
- 목2동** 목2동 주민자치위원회, 목2동 행복나누리협의회, 목2동 자율방범대, 목2동 도시재생 주민협의회, 남산반점(문홍섭), 태성물산(김태엽), 백만유용(나승관), 최민석(마구로, 차일너(목2동 도시재생주민협의회 대표), 열린창의어린이집, 목동 월드메르디앙아파트 주민일동
- 망우본동** 일광새(종정 박영국), 망우동 새마을금고(이사장 송충섭), 망우교회(담임 목사 박경삼), 박희준, 망우본동 무궁화장학회(회장 이현정), 동심어린이집(원장 김지영), 한일써너스빌리젠시 관리단, 성진상사(대표 박창지)
- 망우3동** ㈜태신리더스(최성환), 덕성방앗간(김기영), 허용욱, 강천순(아인니트), 금강어린이집(김옥남), 박근옥, 혜원어린이집(유인숙), 노벨어린이집(한경란)
- 신내1동** 신내내리교회(담임목사 김광년), 신내1동 독지가, 라태선, 박은영(19동장님), 대보건설, 새마을금고 신내점
- 신내2동** 신내2동 행복나누리협의회, 신내11단지 대명아파트 주민일동, 굿샷스클럽, 서울시립대중합사회복지관, 북극성부동산재테크, 파리바게뜨 신내중앙점, 신내동새마을금고 본점
- 중랑구청** 국공립-민간-가정 어린이집 연합회, 건국대학교병원, 고순석, 광수육회(대표 이상민), 대순진리회 수색방면, 정호기업 주식회사, 가구드림(이세영), 이루니유치원(김미숙), 중랑구약사회, 중랑구치과의사회, 영어조합법인 태경식품(대표 이성찬), 컴포즈커피 중랑점(대표 장은서), (주)우원건업(대표 임혜숙), 한국자유총연맹 서울특별시지부, 아마하 바이크킹(대표 박석민), (사)경찰청 모범안전자회 중랑지회, (사)아름드리봉사단

## 삼일절(3.1절) 태극기를 달아주세요

1919년 3월 1일  
한민족이 일본의 식민통치에 항거하고, 독립선언서를 발표하여 한국의 독립 의사를 세계 만방에 알린 날  
**우리모두 나라사랑하는 마음으로 집집마다 태극기를 달아주세요.**

**계양 방법**

깃봉과 깃면 사이를 떼지 않고 달



**국경일 및 기념일**

5대 국경일(31절, 제헌절, 광복절, 개천절, 한글날), 국군의 날 및 정부지정일

**계양 위치** 기준 : 외부에서 볼 때

깃면 너비 (세로)만큼 내려 달



**조의를 표하는 날**

현충일, 국장기간, 국민절일 및 정부지정일



**단독주택**

대문의 중앙 또는 왼쪽



**공동주택**

각 세대 난간의 중앙 또는 왼쪽

※ 동 주민센터 및 인터넷우체국에서 태극기를 구입할 수 있습니다.

**마을협의회와 자치행정팀 02-2094-0435**

## 서울형 유급병가 지원

아파도 마음 놓고 치료받지 못했던 일용근로자, 특수고용직 종사자, 영세 자영업자 같은 근로취약계층에게 연간 최대 15일 서울시 생활임금을 지급해드려요!

**지원대상** 입원, 입원연계외래진료, 공단 일반검진, 코로나19 백신 접종 이상반응으로 인한 외래진료를 받은 분 중 아래 자격요건에 모두 해당되는 경우

- ① 서울시 주민등록 등재된 국민건강보험 지역가입자
- ② 기준중위소득 100% 이하 근로소득자 또는 사업소득자
  - 근로소득자 : 진료일 전월기준 90일 동안 24일 이상 근로를 유지한 자
  - 사업소득자 : 진료일 전월기준 45일 이상 사업장을 유지한 자
- ③ 재산액 2억 5천만 원 이하(주택·건물·토지·임차보증금 합산액)

※ 2022년 기준중위소득

(단위 : 원/월)

구분	1인	2인	3인	4인	5인	6인	7인
금액	1,944,812	3,260,085	4,194,701	5,121,080	6,024,515	6,907,004	7,780,592

※ 중복수혜자 제외 : 국민기초생활보장, 서울형기초보장, 긴급복지(국가형, 서울형) 생계급여만 해당, 산재보험, 실업급여

**지원금액** 1일 86,120원

**지원일수** 연 15일

※ 입원 13일 (입원연계외래진료 3일 이내), 코로나백신접종 이상반응 외래진료 1일, 공단 일반건강검진 1일

**신청기한** 입·퇴원 또는 공단 검진일로부터 180일 이내, 코로나19 예방접종 후 4주(28일) 이내의 외래진료일로부터 180일 이내

**신청방법** 주소지 관할 동주민센터 또는 보건소 방문, 등기우편, 팩스(원본 등기우편발송)



중랑구보건소 보건행정과 ☎ 02-2094-0743

## '21년도 건강(암)검진 미수검자 연장신청하세요


**연장대상** 2021년 건강검진 대상자 중 미수검자


**신청방법**


- 직장가입자(비사무직) : 일반검진 자동연장, 암검진 공단 별도 신청
- 직장가입자(사무직), 근무구분 공란 : 근로자는 사업장에 연장 신청  
→ 사업주가 '사업장 건강(암)검진 대상자 신청서'를 팩스 및 EDI로 신청
- 지역가입자, 피부양자, 의료급여수급권자 : 국민건강보험공단 고객센터 (1577-1000)나 지사로 전화 또는 방문 신청


**연장기간** 6.30.(목)까지 검진 가능

## 빠른 건강검진 TIP

 지정된 검진기관 전국 어디서나 검진 가능

 검진 하루 전 밤 9시 이후 금식

 검진기관 사전예약 필수

 검진 당일 신분증 지참

국민건강보험공단 ☎ 1577-1000

중랑구보건소 의약과 ☎ 02-2094-0918, 0923

## 전문이에게 마음건강상담 받아보세요

**대상** 만 19세 이상 지역주민('22년 기준, 2003년생)

**내용** 스트레스, 불면, 우울, 음주 등 사전검사 후 정신건강의학과 전문의 상담

**상담비** 무료(최대 3회까지 지원)

※ 약제비는 지원에 포함되지 않음

**방법** 보건소를 통해 지정 의료기관 사전 예약 후 신분증 지참하여 의료기관 방문

**관내 지정 의료기관(4개소)**

정신과의원	소재지	전화번호
성모마음 정신건강의학과의원	동일로 903	☎ 02-972-4300
세화 정신건강의학과의원	면목로 456, 3층	☎ 02-439-5522
이종일 정신건강의학과의원	사가정로 384, 5층	☎ 02-2209-2209
성모누리 정신건강의학과의원	면목로 299, 3층	☎ 02-6952-5222

중랑구보건소 건강증진과 ☎ 02-2094-0845



오동호

중랑구의사회 회장  
미래신경과 원장



## 위드코로나 시대 코로나 극복을 위한 건강관리

코로나 변종 바이러스인 오미크론이 빠른 속도로 전파되고 있습니다. 오미크론은 확산 속도가 빠르지만 중증도는 기존의 코로나 바이러스에 비하여 약하다는 특징이 있습니다. 중랑구 동네의원과 병원에서 재택치료와 호흡기 진료에 만전을 기하고 있습니다만 최대한 감염되지 않도록 하고 걸리더라도 증상을 최소화하기 위해서는 철저한 위생관리와 건강관리가 필요합니다.

- ① 마스크 KF94 착용과 손 씻기에 주의하여 주시기 바랍니다. 특히 다중시설 이용 시에는 철저히 준수하여 주시고 같이 생활하는 가족 친지가 감염된 경우에는 더욱 주의하여 주시기 바랍니다.
- ② 발열, 인후통, 콧물, 기침, 가래, 몸살 등의 호흡기 감염 증상 발생 시 가까운 의료기관에 내원하셔서(※ 마스크 착용 필수) 신속항원검사와 진료를 받으시고 충분한 휴식을 취하시기 바랍니다.
- ③ 고혈압, 당뇨 등 기저질환관리에 철저히 하여 주시기 바랍니다.
- ④ 금연, 금주, 규칙적인 식사와 운동, 스트레스 관리와 숙면의 습관을 통해 건강과 면역력을 관리하여 주시기 바랍니다.

- ⑤ 예방 접종에 적극 동참하여 주시기 바랍니다. 부작용이 우려되는 경우는 주치의 또는 가까운 동네의원에서 상담하시기 바랍니다.
- ⑥ 적절한 야외 활동은 건강관리에 많은 도움이 될 수 있습니다. 날씨 좋은 날 하루 30분 걷기 운동은 건강 수명을 유지하는데 필수적입니다.(장갑, 모자 등 방한 복장 철저)
- ⑦ 사각지대 이웃사촌에 대한 관심이 필요합니다. 정기적인 전화 통화 등의 연락과 방역 위생 수칙을 준수하면서 필요한 만남은 유지하여 주시기 바랍니다.



## 방정환교육지원센터 프로그램



### 평생학습 프로그램

신청기간 3. 10.(목) 10:00 ~ 3. 16.(수) 18:00 (선착순)

신청방법 평생학습관 홈페이지(http://lifelong.jungnang.go.kr) 회원가입 후 수강신청

장 소 중랑구 방정환교육지원센터 강의실

프로그램명	강의일정	수강료
영화로 보는 세계사를 바꾼 스캔들	3. 29. ~ 4. 26. 화 14:00 ~ 16:00 / 5회	1만 원
엄마표 초등통합수학	3. 30. ~ 4. 27. 수 10:00 ~ 12:00 / 5회	
쉽게 만나는 미술사 <곰브리치 읽기>	3. 30. ~ 4. 27. 수 14:00 ~ 16:00 / 5회	
효과만점 엄마표 영어	3. 31. ~ 6. 9. 목 10:00 ~ 12:00 / 10회	2만 원
깊이 읽어보는 인문고전 한 줄 <니코마코스 윤리학>	4. 14.(목) 14:00 ~ 16:00	무료
학부모 4차산업 특강 - 디지털 드로잉 체험 A반	4. 1.(금) 14:00 ~ 16:00	
학부모 4차산업 특강 - 디지털 드로잉 체험 B반	4. 8.(금) 14:00 ~ 16:00	

\* 자세한 사항은 중랑구 평생학습관 홈페이지를 확인하시기 바랍니다.

중랑구 방정환교육지원센터 ☎ 02-2094-1885

### 3월 프로그램

신청기간 2. 28.(월) 14:00 ~ 선착순 마감(프로그램별 일부상이)

신청방법 중랑구 방정환교육지원센터 홈페이지(educenter.jungnang.go.kr)

장 소 중랑구 방정환교육지원센터 강의실

구분	프로그램명	날짜	대상
행사 특강	<가우디 미술학원 김재수 원장> 미술 속 인문학	3. 18.(금) 10:00 ~ 12:00	학부모 50명
	<임영주 교수> 아이의 마음을 사로잡는 부모 스피치	3. 25.(금) 10:00 ~ 12:00	학부모 50명
가족 평생학습	<초저> 자녀와 함께하는 4차산업 체험프로그램(A)	3. 13.(일) 10:30 ~ 12:20	초등 1 ~ 3학년 자녀와 부모(10가족)
	<초고> 자녀와 함께하는 4차산업 체험프로그램(A)	3. 13.(일) 13:30 ~ 15:20	초등 4 ~ 6학년 자녀와 부모(10가족)
	<초저> 덕수궁 석조전을 통해 보는 개화기 조선	3. 27.(일) 13:00 ~ 15:00	초등 1 ~ 3학년 자녀와 부모(10가족)
	<초고> 환구단을 통해 보는 고종황제와 대한제국	3. 27.(일) 15:30 ~ 17:30	초등 4 ~ 6학년 자녀와 부모(10가족)
영화 인문학	자기 자신을 긍정하는 삶 <그랜토리노>	3. 21.(월) 14:00 ~ 16:00	중랑구민 30명
진학 프로그램	초·중등 학부모를 위한 <자녀 진로 설계 설명회>	3. 26.(토) 14:00 ~ 16:00	학부모 50명
	2023학년도 대입지원 전략 설명회	3. 30.(수) 16:00 ~ 18:00	고3학생 및 학부모 50명
전공탐구 클래스	<초고> 아이들의 경제 개념을 세워줄 수 있는 금융교육	3. 15.(화) 16:30 ~ 18:00	초등 4 ~ 6학년 15명
	<중등> 아이들의 경제 개념을 세워줄 수 있는 금융교육	3. 16.(수) 17:00 ~ 18:30	중등 1 ~ 3학년 15명
독서 특강	행복한 책읽기	* 홈페이지 참조	초등 1 ~ 3학년 자녀와 부모
	교육연극으로 만나는 책읽기	3. 16. ~ 3. 30. 수 16:00 ~ 17:30 / 3회	초등 4 ~ 6학년 15명
진로직업 체험	<JOBS DO IT> 항공기 정비사	3. 14.(월) 16:30	초 5학년 이상 12명
4차 산업 직업탐사대	스마트폰 앱 개발(심화)	3. 12. ~ 4. 16. 토 13:30 ~ 16:00 / 6회	중학생 이상 12명
	디지털 드로잉 : 웹툰그리기	토 13:30 ~ 16:00 / 6회	중학생 이상 12명
	로봇메이커 및 코딩(인공지능)	3. 12. ~ 4. 2. 토 10:00 ~ 12:30 / 4회	중학생 이상 12명

\* 자세한 사항은 중랑구 방정환교육지원센터 홈페이지를 확인하시기 바랍니다.

중랑구 방정환교육지원센터 ☎ 02-2094-1885

## 평생학습관 불학기 프로그램

신청기간 2. 28.(월) 10:00 ~ 3. 3.(목) 18:00(선착순 마감)

신청방법 평생학습관 홈페이지(http://lifelong.jungnang.go.kr)에서 신청

수강료 10회 차(2만 원), 5 ~ 8회 차(1만 원)

\* 교재비, 재료비 별도

장 소 중랑구 평생학습관 강의실  
(망우본동복합청사 4 ~ 5층)

프로그램명	강의일정
서양 고전 문학 산책: 음악과의 만남	3. 14. ~ 5. 16. 월 13:30 ~ 15:20 / 10회
영화와 드라마로 보는 '역사의 한 장면'	3. 18. ~ 5. 20. 금 10:00 ~ 11:50 / 10회
오페라에 빠지다	3. 14. ~ 5. 16. 월 10:00 ~ 11:50 / 10회
조선왕릉을 통하여 보는 재미있는 역사 이야기	3. 15. ~ 5. 17. 화 10:00 ~ 11:50 / 10회
우리 모두 여행을 떠나요	3. 17. ~ 5. 26. 목 13:30 ~ 15:20 / 10회
미국 드라마로 보는 재미있는 영어회화	3. 16. ~ 5. 18. 수 13:30 ~ 15:20 / 10회
부동산 경매와 공매(심화)	3. 14. ~ 5. 16. 월 13:30 ~ 15:20 / 10회
지구에서 가장 멋진 미술을 만나는 여행	3. 15. ~ 5. 17. 화 13:30 ~ 15:20 / 10회
일상 속 글쓰기의 시작, 에세이 쓰기	3. 17. ~ 5. 26. 목 10:00 ~ 11:50 / 10회
인물드로잉(기초)	3. 14. ~ 5. 16. 월 13:30 ~ 15:20 / 10회
인물드로잉(심화)	3. 14. ~ 5. 16. 월 13:30 ~ 15:20 / 10회
보타니컬아트(기초)	3. 15. ~ 5. 17. 화 10:00 ~ 11:50 / 10회
보타니컬아트(심화)	3. 15. ~ 5. 17. 화 10:00 ~ 11:50 / 10회
힐링아트 젠탱글(기초)	3. 17. ~ 5. 26. 목 10:00 ~ 11:50 / 10회
힐링아트 젠탱글(심화)	3. 17. ~ 5. 26. 목 10:00 ~ 11:50 / 10회
감성먹글씨 캘리그래피(기초)	3. 18. ~ 5. 20. 금 10:00 ~ 11:50 / 10회
감성먹글씨 캘리그래피(심화)	3. 18. ~ 5. 20. 금 10:00 ~ 11:50 / 10회
나도 유튜브 크리에이터(기초)	3. 14. ~ 5. 2. 월 10:00 ~ 11:50 / 8회
스마트폰으로 나만의 노래 만들기 (안드로이드폰)	3. 15. ~ 4. 12. 화 13:30 ~ 15:20 / 5회
은퇴전문가가 알려주는 슬기로운 은퇴 생활	3. 16. ~ 4. 13. 수 13:30 ~ 15:20 / 5회
물리치료가 알려주는 건강이야기	3. 14. ~ 4. 11. 월 16:00 ~ 17:30 / 5회
내 집 풍수 내가 보자	3. 15. ~ 4. 12. 화 10:00 ~ 11:50 / 5회
인문학과 경제의 만남	3. 18. ~ 4. 15. 금 13:30 ~ 15:20 / 5회
영화 속 질병을 통해 본 인간심리	3. 17. ~ 4. 14. 목 13:30 ~ 15:20 / 5회
(시니어)창업전략	3. 18. ~ 4. 15. 금 16:00 ~ 17:50 / 5회
(시니어)국민연금과 함께하는 '행복한 가정경제(무료)	3. 16. ~ 5. 4. 수 10:00 ~ 11:50 / 8회
격동의 근현대사를 품은, 망우역사문화공원(무료)	3. 22.(화) 16:00 ~ 17:50
강의실에서 떠나는 이탈리아(무료)	3. 23.(수) 16:00 ~ 17:50

\* 자세한 사항은 중랑구 평생학습관 홈페이지를 확인하시기 바랍니다.

중랑구 평생학습관 ☎ 02-2094-1926~7

## 온라인 구민정보화교육 수강생 모집

**교육대상** 중랑구민 누구나  
**수강료** 무료  
**신청기간** 2. 25.(금) 9:00 ~ 3. 3.(목) 18:00  
**신청방법** 중랑구청 홈페이지(www.jungnang.go.kr) 및 기초반은 콜센터 전화접수  
**교육방법** 화상 솔루션을 활용한 랜선교육(컴퓨터, 스마트폰으로 참여)  
 ※ 선정된 수강생은 사전교육 실시(접수 시 등록된 전화번호로 문자 전송)  
**선정자 발표** 3. 4.(금) 13:00  
**교육시간**  
 - 월/수 과정 : 3. 7.(월) ~ 3. 30.(수), 과정별 8회 진행 ※ 3. 11.(금) 보강  
 - 화/목 과정 : 3. 8.(화) ~ 3. 31.(목), 과정별 8회 진행

### 랜선교육 과정

교육장소	교육시간	정규과정	
		월/수	화/목
스마트 교육장 이은하 강사	09:30~12:00	★재미있는 세상을 여는 창, 윈도우	DIY 포토스케이프 좋은 사진 만들기
	13:00~15:30	OA 마스터 프로젝트 한글	DIY 스마트폰활용 유튜브 크리에이터
	15:30~18:00	★재미있는 세상을 연결하는 스마트폰	OA 스타트 업! 엑셀
면목5동 교육장 김민정 강사	09:30~12:00	OA 마스터 프로젝트 엑셀	★재미있는 세상을 연결하는 창, 엣지
	13:00~15:30	스마트폰으로 생활을 스마트하게	OA 스타트 업! 파워포인트
망우본동 교육장 이정화 강사	09:30~12:00	지인들과 소통하는 카카오톡	세상 구석구석 구글링하기
	13:00~15:30	OA 스타트 업! 엑셀	★재미있는 세상을 연결하는 스마트폰

중랑구 구민정보화교육 콜센터 ☎ 02-2094-0579

## 서울창업카페 상봉점 3월 프로그램

**대상** 예비·초기 창업자, 기술융복합 창업에 관심 있는 구민  
**위치** 봉우재로 93-5 2층, 3층  
**비용** 무료  
**수강신청** 서울창업카페 상봉점 홈페이지(http://www.창업카페상봉.com/)

구분	날짜	시간	주제 및 분야
지식재산권 전략교육	3. 16.(수)	14:00 ~ 17:00	IP입문, 정보검색(특허·실용)
	3. 18.(금)	14:00 ~ 17:00	IP입문, 전자출원(특허·실용)
제품사진 촬영교육	3. 12. / 26. (토)	14:00 ~ 17:00	카메라 기초 및 조명 이론
창업 기초멘토링	3. 15 ~ 26. (화 ~ 토)	14:00 ~ 17:00 (시간당 1팀)	PSST 사업계획서 고도화 (사업계획서 사전 제출)
제품사진 촬영지원	매주 목, 금	주 1팀 이내 (시간 조율)	제품촬영이 필요한 창업자
창업공간 대관	상시 예약	2시간 ~ 4시간	강의실, 교육장, 촬영스튜디오 대관 (최소 3일 전 예약)
업무공간 이용	상시	운영시간 내	예비·초기 창업가의 업무 공간

※ 카카오톡 채널 '서울창업카페 상봉점' 추가 시 안내문자 제공  
 ※ 일정은 창업카페 상황에 의해 변경될 수 있음

서울창업카페 상봉점 ☎ 02-6953-1570



## 중랑아트센터 3월 프로그램

### 아트클래스: 이경주 작가와 함께하는 현대 민화

2022년 '검은 호랑이의 해'를 맞아 전통 한지 위에 먹과 채색 작업을 통해 나만의 호랑이를 그려보는 수업입니다.

**대상** 성인 8명  
**신청방법** 2. 22.(화)부터 선착순 전화접수 ☎ 02-3407-6541  
**수강료** 4만 원(재료비 1만 원 별도)  
**장소** 중랑아트센터 프로그램실

	일시	수업내용
1강	3. 3.(목) 14:00	민화 기본재료 설명과 함께 먹으로 선 뜨는 연습
2강	3. 10.(목) 14:00	본 뜬 한지 위에 동양화 물감으로 1차 채색
3강	3. 17.(목) 14:00	1차 채색한 한지 위에 그라데이션
4강	3. 24.(목) 14:00	채색 완성 후 그 위에 먹으로 다시 선을 뜨고 완성

### 토요키즈극장

**대상** 어린이 및 가족 12명  
**신청방법** 2. 23.(수)부터 선착순 전화접수 ☎ 02-3407-6541  
**장소** 중랑아트센터 시청각실  
**관람료** 무료

일시	영화	관람등급
3. 5.(토) 14:00	소울(미국, 107분)	전체관람가
3. 12.(토) 14:00	센과 치히로의 행방불명 (일본, 126분)	전체관람가
3. 19.(토) 14:00	미니언즈 (미국, 91분)	전체관람가
3. 26.(토) 14:00	라야와 마지막 드래곤 (미국, 114분)	전체관람가

▶ **중랑구청 유튜브 채널**  
 [중랑매거진]을 확인하세요!

## 2022년 중랑아티스트를 모집합니다

**모집기간** 연중  
**대상** 관내 문화예술인 및 단체  
**접수분야**  
 - 음악공연 : 대중음악, 창작음악, 악기연주 등  
 - 퍼포먼스 : 댄스, 타악, 마술, 무용, 댄스 등  
 - 시각예술 : 미술, 사진, 시화 등  
**활동분야** 정기거리공연, 서울장미축제, 용마폭포 문화예술축제, 찾아가는 우리동네 버스킹 등  
**접수방법**  
 - 온라인 신청 : 중랑문화재단 홈페이지(www.jntac.or.kr) 회원 가입 ▶ 2022년 중랑아티스트 신청서 작성  
 - 수 기 신청 : 중랑문화재단 홈페이지 ▶ 아티스트 등록 메뉴 ▶ 수 기 신청서 다운로드 및 작성 ▶ 담당자 이메일 (ronyap@jntac.or.kr) 제출  
**제출서류** 행사(사진 및 동영상) 포트폴리오 활동이력 담당자 이메일 제출 필수  
 ※ 자세한 사항은 중랑문화재단 홈페이지 중랑아티스트 모집공고 및 신청서 하단 참조

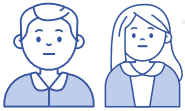
중랑문화재단 축제공영팀 ☎ 02-3407-6533

# 오미크론 특성을 고려한 대응체계에 중랑구민의 건강과 안전을 위해, 의료기관과 협력하여

## 신속항원검사 및 PCR검사

## 확진자 및 접촉자 관리기준

### 신속항원검사는 누가 어떻게 받나요?



**60세 미만 (일반주민)**

**신속항원검사** (자가검사키트)  
보건소, 면목역, 호흡기전담클리닉

**양성 PCR검사**  
검사의료기관 또는 선별진료소

**음성** - 일상생활  
- 필요시 병의원, 응급실 진료

- 검사대상**
- 1) 코로나 의심증상이 있거나 확진자 접촉력이 있는 경우
  - 2) 방역패스를 위한 음성확인서 발급이 필요한 경우
  - 3) 검사를 희망하시는 경우

- 검사장소**
- 1) 보건소 선별진료소(구청 중앙광장) 및 면목역 임시선별검사소(무료)
  - 2) 호흡기 증상이 있으면 호흡기전담클리닉 및 진료 지정 의료기관 방문
- ※ 호흡기전담클리닉 및 진료 지정 의료기관을 방문하는 경우  
- 유증상자는 검사비 무료, 진찰료 별도부담 / 무증상자는 검사비·진찰료 별도부담

### PCR검사는 누가 어떻게 받나요?



**60세 이상**  
확진자의 동거가족 등 우선순위 대상

**PCR검사**  
의료기관 및 보건소·임시선별검사소

**양성** 보건소 관리  
코로나치료제 투약  
-재택/생활치료센터/병원입원

**음성** - 일상생활  
- 필요시 병의원, 응급실 진료

- 검사대상** 60세 이상 고령자, 확진자의 동거가족 등 우선순위 대상자

- 검사장소**
- 1) 보건소 선별진료소, 면목역·망우역 임시선별검사소(무료)
  - 2) 서울의료원, 녹색병원(운영시간, 비용 등 병원 문의 후 방문)

### 격리기준은 어떻게 되나요?

#### ■ 확진자

격리기간	증상유무, 접촉력과 관계없이 검체채취일로부터 <b>7일</b>
------	---------------------------------------

#### ■ 접촉자

격리대상	- 동거인 중 예방접종 미완료자 (접종완료자 : 3차접종 직후 또는 2차접종 후 14~90일) - 감염취약시설(3종*) 내 밀접접촉자 (3종 : 장기요양기관, 정신건강시설, 장애인시설)
격리통보	동거인이 있는 경우 최초확진자를 통해 일괄통보
격리기간	- 접종완료자 격리면제(7일 수동감시) - 미완료자 7일 격리  <b>동거인 중 추가확진자 발생 시</b> 추가확진자는 검체채취일로부터 7일 격리 그 외 공동격리자는 추가격리없이 최초확진자 격리해제 시에 동시해제
PCR 검사	격리·수동감시 해제 전 1회
격리해제	7일차 24:00(8일차 00:00)부터 별도의 통지 없이 격리 해제

#### ■ 중랑구 선별진료소 및 임시선별검사소 운영안내

보건소 선별진료소	면목역 임시선별검사소	망우역 임시선별검사소
평일 09:00 ~ 18:00	/	공휴일·주말 09:00 ~ 13:00
평일 방역시간 12:00 ~ 13:00	평일 방역시간 12:00 ~ 13:00	평일 방역시간 12:30 ~ 13:30
신속항원검사 (구청 중앙광장) 및 PCR검사 가능	신속항원검사 및 PCR검사 가능	PCR검사만 가능

※ 접수마감(평일 11:00 / 17:00, 주말 12:00)

### 중랑구민 오미크론 대응 생활방역수칙



**예방접종 3차접종**  
미접종자는 1·2차 접종받기



**3밀(밀폐, 밀집, 밀접)환경에서**  
보건용마스크(KF80, KF94)쓰기



대면 접촉줄이기



**60세이상, 고위험군**  
의심증상시 PCR검사



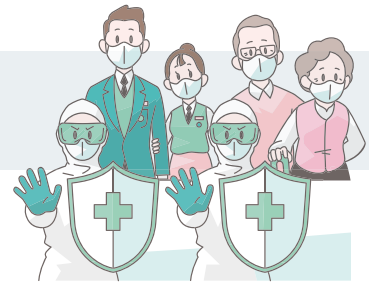
**60세 미만, 일반주민**  
의심증상시 신속항원검시받기



적극적으로 협조해 주셔서 감사드립니다.

# 코로나19 진단-치료-관리에 총력을 다하겠습니다!

## 확진자 재택치료

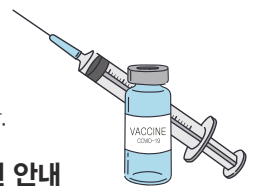


### 재택치료 시 해야 할 일은 무엇인가요?

확진	자기기업식 전자역학조사	<b>재택치료기간</b> 접종여부 관계없이 검체 채취일부터 <b>7일</b> (7일차 24시 해제)
<b>집중관리군</b> (60세 이상, 먹는 치료제 대상자 등)	<b>확진자 통보 시</b> - 문자로 발송된 진료지원 앱 설치	<b>건강관리(1일 2회)</b> • 진료지원 앱 설치 후 건강상태 입력 • 재택치료 관리의료기관에서 전화, 화상통화 실시(24시간 상담·진료, 응급상황 대응)
• 재택치료 키트지급 • 재택치료 관리의료기관 1일 2회 건강모니터링	<b>재택치료키트 배송</b> (해열제, 산소포화도 측정기, 체온계, 자가검사키트, 세척용 소독제) - 재택치료키트를 활용하여 매일 건강정보(체온, 맥박, 산소포화도) 등 입력	
<b>일반관리군</b> (무증상·경증)	<b>치료 필요 시</b> - 동네 병·의원, 호흡기 전담클리닉 및 지정 의료기관 등에서 전화 상담·처방을 받을 수 있습니다. ※ 가까운 의료기관은 중량구청 홈페이지블로그 등을 통해 확인하실 수 있습니다.	<b>건강관리</b> • 충분한 휴식과 수분섭취 • 증상이 있을 시 해열제, 종합감기약 등 복용
• 중량구 일반 의료기관 전화 상담·처방 • 재택치료 의료상담센터 상담(24시간 운영)	<b>약 처방 필요 시</b> - 전화 상담·처방 후 지정 약국에서 조제된 약을 배송받거나 가족 중 공동격리자가 약 수령을 위한 외출이 가능합니다.	
	<div style="border: 1px dashed blue; padding: 5px; display: inline-block;"> <b>동부병원 재택치료 의료상담센터(24시간)</b>                          ☎ 02-920-9147                     </div> <div style="border: 1px dashed blue; padding: 5px; display: inline-block; margin-left: 20px;"> <b>중량구 재택치료 행정안내센터(9시~21시)</b>                          ☎ 02-2094-0888                     </div>	
<b>격리해제 후 주의기간 3일</b>	- 출근·등교 포함 외출 가능하나 KF94 마스크 상시 착용 - 감염 위험도 높은 시설(다중이용시설, 감염취약시설 등) 이용 제한 및 사적모임 자제	

### 중량구 노바백스 백신 접종안내

노바백스 백신은 18세 이상 미접종자, 특히 중증사망 위험이 높은 고위험군 접종에 활용될 예정입니다.



#### ■ 노바백스 백신 접종계획

접종대상	접종방법	접종기관	접종일정
<b>일반구민</b> (18세 이상 미접종자)	<b>당일접종</b> ① 카카오톡, 네이버에서 잔여백신 예약 ② 동네의원 전화·방문	보건소, 당일접종 동네의원(8개소)	2. 14.(월) ~ 3. 6.(일)
	<b>사전예약</b> 누리집(ncvr.kdca.go.kr)에서 예약가능	보건소, 동네병·의원 (107개소)	예약 2. 21.(월) ~ 접종 3. 7.(월) ~
<b>고위험군</b>	중증·사망 위험이 높은 입원환자, 재가노인, 재가 중증장애인 등 고위험군을 대상으로 병원, 시설 내 자체접종 및 방문접종 시행		

#### ■ 보건소 및 당일접종 동네의원 안내

의료기관명	주소	연락처
중량구 보건소	봉화산로 179	02-2094-0825
강북제일내과의원	동일로 952로프트원 2층	02-977-1111
신누가의원	중량역로15길 6	02-434-5281
연세플러스의원	신내로 201	02-3421-3330
좋은서울의원	동일로101길 63	02-491-8255
보아스 이비인후과의원	검재로 181 2층	02-2207-1530
김철우내과의원	동일로 925	02-977-7755
비타민의원	망우로 473	02-493-0900
서울유니언 이비인후과의원	면목로 495	02-491-1010

# 우리동네이야기



## “사랑의 줌도리 운동”으로 온 동네를 훈훈하게



면목3·8동은 지난 1월 사가정새마을금고(이사장 박영화)로부터 쌀 20kg(40포)와 라면(40박스)를 기부 받았 습니다. '사랑의 줌도리 운동'은 옛날 어머니들이 밥을 지을 때 쌀을 덜어 모았다가 어려운 이웃을 돕던 미풍양속에서 비롯된 기부활동입니다.

면목3·8동 ☎ 02-2094-6095

## 어르신들의 인생이 담긴 수필 작품집 창간



신내1동 구립신내경로복지센터(관장 최유형)는 교육 프로그램 글쓰기반 회원 어르신들의 수필 작품을 담은 '신내경로 글향기' 창간호 발간식을 진행하였습니다. 이번에 발간된 책 속에는 어르신들의 삶이 녹아 있는 총 55편의 작품이 수록되었습니다.

구립신내경로복지센터 ☎ 02-2088-7903

## 작은 나눔이 큰 기쁨이 되는 사랑의 떡국 떡 판매행사



면목5동 새마을부녀회(회장 황재왕)는 설 명절을 맞아 사랑의 떡국 떡 판매 행사를 개최하였습니다. 행사에서 마련된 판매수익금 40만 원은 2022년 따뜻한 겨울나기 성금으로 전액 기부되어, 주변 어려운 이웃 들에게 전달되었습니다.

면목5동 ☎ 02-2094-6184

### 독자 QUIZ

3월 23일 새롭게 문을 여는 [ ] 는 지역과 함께하는 지속가능한 중랑구 환경교육의 거점 허브센터 입니다. <5면 참조>

- ① 우리동네 키움센터      ② 중랑 미디어센터      ③ 중랑구 환경교육센터
- ④ 방정환 교육지원센터    ⑤ 중랑구 청소년 상담복지센터

중랑구청 홈페이지에 정답을 올려주세요.  
정답을 맞힌 20명을 추첨하여 문화상품권(1만 원 상당)을 보내드립니다.

응 모 기 간 2. 25.(금) ~ 3. 10.(목)

당첨자발표 3. 11.(금)

추 첨 방 법 컴퓨터 전산추첨

기 재 사 항 정답 + 주소, 연락처, 성명 기재

정답 올리실 곳

중랑구청 홈페이지 ▶ 구민참여 ▶ 인터넷 접수 ▶ 구청 ▶ 기타모집

당첨자 확인 중랑구청 홈페이지 ▶ 중랑소개 ▶ 중랑소식 ▶ 구청소식

※ 많은 중랑구민 분들께 기회를 드리고자 당첨자격은 일 년에 한번으로 제한됩니다.  
이 점 양해해주시기 바랍니다.

### 독자투고



날 따라 해봐요! 우리 가족은 그림자 놀이중

박지용님(면목동)

### 중랑구민의 소중한 일상의 순간을 공유해주세요!

중랑구에서 찍은 사진 한 컷과 함께 짧은 스토리를 보내주세요. 채택되신 분은 소정의 문화상품권을 보내드립니다.

접수기간 수시

보내는 곳 중랑구청 홍보담당관 <중랑소식> 담당자 앞

※ 전자우편 : pseola@jn.go.kr

※ 지면상황에 따라 게재되지 않을 수 있으며

보내실 때 성명과 연락처를 기재하시기 바랍니다.

홍보담당관 홍보팀 ☎ 02-2094-0562

## 사가정 마을마당 미디어가든이 활짝 피었습니다

어둠이 내려앉은 저녁 무렵 사가정 마을마당은 더 환하게 빛납니다. 사가정 마을마당(면목동 496, 사가정역 1번 출구 뒤편)에 조성된 미디어가든의 다양하고 아름다운 영상 덕분입니다. 향후 미디어가든에서는 일몰 후 아름다운 미디어아트 작품들이 송출될 예정입니다. 특히 중랑구를 대표하는 요소들을 활용한 콘텐츠를 함께 상영하며 매일 밤 이곳은 도심 속의 갤러리로 재탄생 될 것입니다. 다채로운 영상들이 고단하고 지친 구민들의 발걸음을 환하게 비추며 잠시라도 기분 좋은 여유와 쉼을 가져다주기 바랍니다.

도시경관과 디자인팀 ☎ 02-2094-2534

